



**Лизинг в Узбекистане
по итогам первого полугодия 2010 года**

Ассоциация Лизингодателей Узбекистана

Ташкент, 2010

Обзор макроэкономических показателей

ВВП Узбекистана в первом полугодии 2010 года составил почти 24,17 трлн. сумов. Темпы экономического роста за анализируемый период достигли 8% по сравнению с первым полугодием 2009.

Индекс промышленного производства возрос на 8%, в сельском хозяйстве он составил 6.9%. Объем международного товарооборота достиг \$9.8 млрд., объем экспортных операций увеличился на 63% по сравнению с 54,7% в прошлом отчетном периоде.

Объем произведенных услуг составил 14,68 млрд. сумов с превалированием нижеследующих сегментов: транспорт (31,5%), торговля и общественное питание (18%), муниципальные услуги (13,1%), финансовые услуги (8,6%), коммуникации (6,5%).

Курс обмена национальной валюты

	2003	2004	2005	2006	2007	2008	2009	1-ое полугодие 2010
Курс ЦБ на конец года, сум/долл. США	980,0	1058,0	1180,0	1240,0	1290,0	1393,0	1511,4	1595,0
Колебание курса по сравнению с началом года	1,0	8,0	11,5	5,1	4,0	8,0	8,5	5,5

Обзор рынка лизинговых услуг

Динамика и объем лизинговых услуг

В рамках реализации государственной Инвестиционной программы, в первом полугодии 2010 объем инвестиций в основной капитал со всех источников финансирования составил 7,1 трлн. сумов.

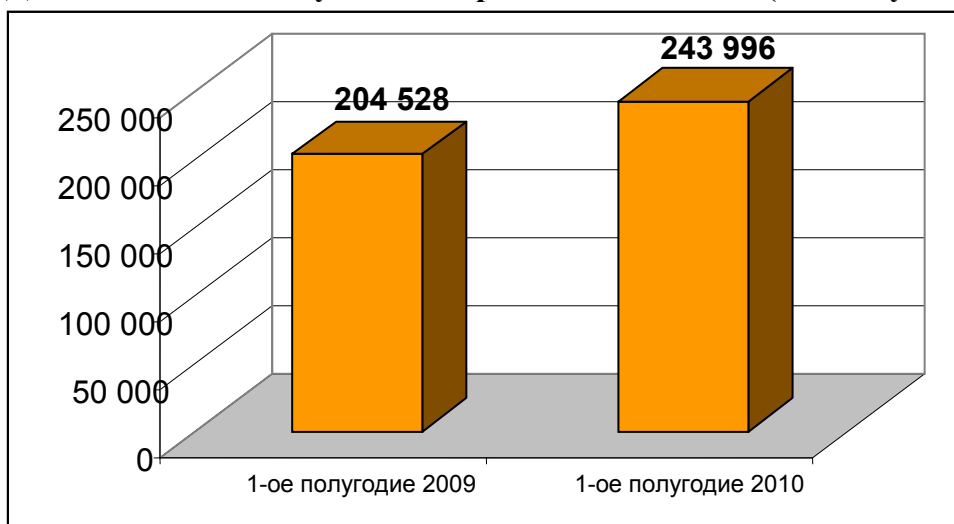
Так, доля лизинга в структуре внешних инвестиций в основной капитал достигла 3,4%. В целом, доля лизинга в ВВП за анализируемый период увеличилась на 1%, а доля лизингового портфеля в ВВП - на 4,6%.

Доля лизинга в структуре инвестиций

Год	Стоимость имущества переданного в лизинг, млн. долл. США	Доля лизинга в инвестициях в основной капитал, %	Доля лизинга в ВВП, %
2005	81,5	3,72	0,6
2006	107,6	4,22	0,63
2007	169,7	3,91	0,76
2008	266,2	4,15	0,95
2009	274,2	3,19	0,84
2010/ 1-ое полугодие	156,7	3,4%	1,0%

С точки зрения динамики рынка лизинговых услуг, первая половина 2010 года оказалась достаточно успешной. Объем имущества, переданного в лизинг, увеличился на 19% против показателя за 2009 год и превысил 243,9 млрд. сумов, что еще раз доказывает положительную тенденцию роста лизинговых операций.

Динамика объема имущества переданного в лизинг (в млн. сумов)



Подобная динамика объясняется активностью лизинговых компаний и банков по результатам увеличения общего объема лизинговых операций.

Доля участников рынка лизинговых услуг

	2005	2006	2007	2008	2009	1-half of 2010
Лизинговые компании						
- Стоимость имущества, млн. долл. США.	59,3	57,3	85,1	168,3	183	108,8
- доля	72,7%	53,3%	50,1%	63,2%	66,7%	69,4%
Банки						
- Стоимость имущества, млн. долл. США.	19,2	46,4	80,2	93,6	90,6	48,0
- доля	23,6%	43,1%	47,3%	35,2%	33,0%	30,6%
Другие						
- Стоимость имущества, млн. долл. США.	3,0	3,9	4,4	4,3	0,6	0
- доля	3,7%	3,6%	2,6%	1,6%	0,2%	0%
Итого:	81,5	107,6	169,7	266,2	274,2	156,7

Первое полугодие 2010 характеризуется ростом доли лизинговых компаний на общем рынке лизинговых услуг Узбекистана. Так, если в 2008 на лизинговые компании приходилось 63,2% рынка, то их доля выросла до 69,4% к концу июня 2010, что объясняется спадом активности кредитных союзов и увеличением числа лизинговых компаний в анализируемый период.

В целом, за первое полугодие 2010 отечественные лизингодатели совершили 3,150 сделок на сумму 243,9 млрд. сумов. К концу июня 2010 суммарный лизинговый портфель достиг 1,11 трлн. сумов, увеличившись на 31,8% по сравнению с аналогичным периодом 2009 года. Общее число действительных сделок составило 28,328 к концу отчетного периода.

Портфель лизинговых сделок

Анализ рынка лизинговых услуг показал, что предприятия, специализирующиеся в области индустрии, сельского хозяйства, транспорта, строительства и недвижимости активно используют лизинг в своей деятельности.

Сохраняется тенденция доминирования доли сельхозтехники в общем объеме предоставленного в лизинг имущества, которая в стоимостном выражении в первой половине 2010 года составила \$45,2 млн. Далее следует автотранспорт (пассажирский и грузовой) – 29% от общего рынка лизинговых услуг. Доля объектов недвижимости переданных в лизинг в первом полугодии 2010 составляет \$11,5 млн. (7%).

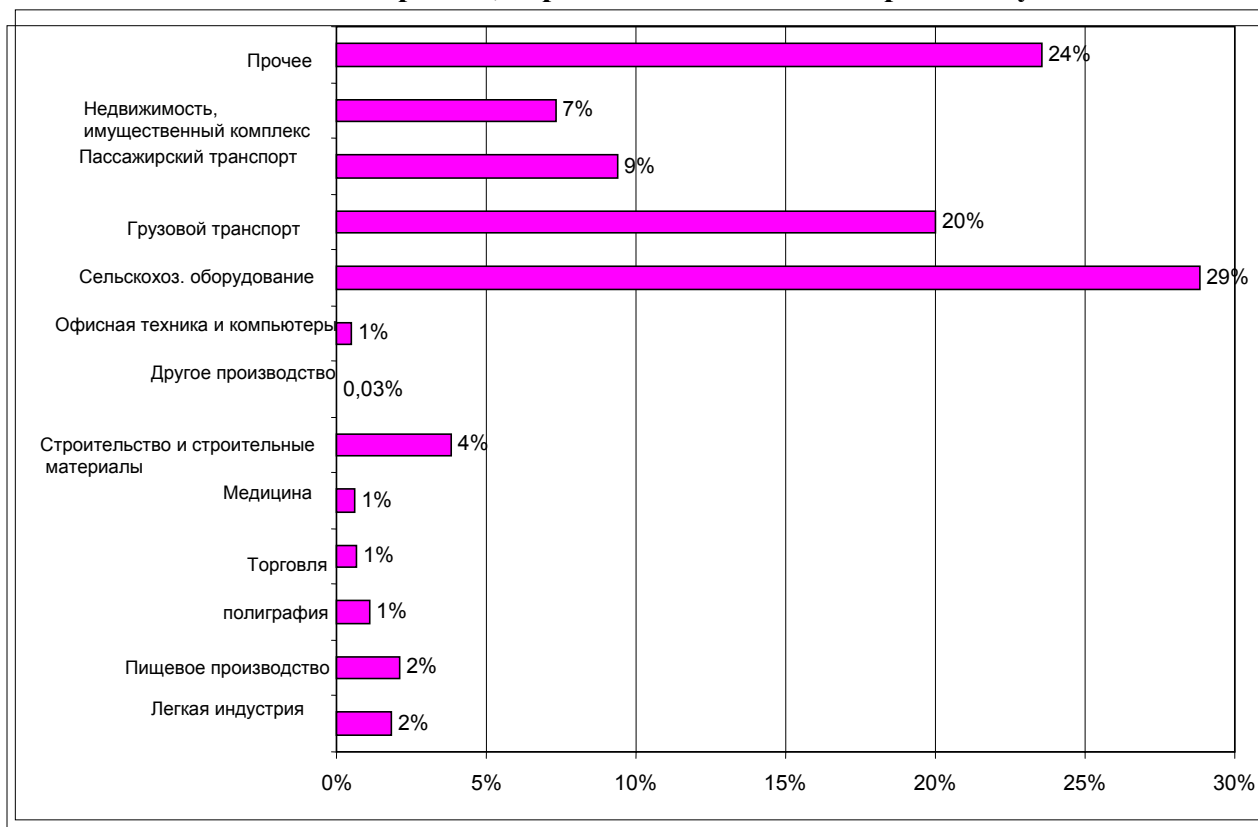
Хотя доля сельскохозяйственного оборудования в общей диверсификации видов переданного в лизинг оборудования резко снизилась в 2009 году, в первом полугодии 2010 она составила \$45,2 млн., то есть 29% рынка. Среди отечественных лизингодателей лидируют «Узсельхозмашлизинг», «Микрокредитбанк», «Халк Банк» и «Узпромстройбанк».

На долю пассажирского транспорта приходится 9% рынка, то есть \$14,8 млн., за ним следуют грузовой транспорт, доля которого увеличилась в первой половине 2010 до 20% по сравнению с 14% в 2009 году.

Виды переданного в лизинг имущества

Тип оборудования/имущества	2006		2007		2008		2009		1-ое полугодие 2010	
	Кол-во сделок	Стоимость, в млн. долл.США	Кол-во сделок	Стоимость, в млн. долл.США	Кол-во сделок	Стоимость, в млн. долл.США	Кол-во сделок	Стоимость, в млн. долл.США	Кол-во сделок	Стоимость, в млн. долл.США
Для легкой индустрии	38	5,6	91	6,4	50	6,8	82	5,0	32	2,9
Для пищевой промышленности	27	2,6	51	3,8	98	6,7	138	10,5	50	3,3
Печатное оборудование	30	3,6	22	1,0	41	3,8	38	2,8	25	1,8
Другое производственное оборудование	5	0,2	6	0,3	3	0,7	3	0,6	3	0,05
Торговля	10	0,6	3	0,05	9	0,8	158	0,5	24	1,1
Медицина	27	0,9	39	1,8	35	2,0	57	5,6	49	1,0
Строительство и строительные материалы	49	5,9	117	17,8	171	22,2	266	19,0	91	6,0
Офисное оборудование и компьютеры	28	1,0	50	0,5	31	1,2	48	2,4	48	0,81
Сельскохозяйственное оборудование	5 022	61,3	3 815	61,1	3 921	101,1	3 769	46,8	2 158	45,2
Грузовой транспорт	24	1,7	57	6,4	237	17,7	298	38,0	120	31,3
Пассажирский транспорт	274	7,0	701	29,4	1 027	46,6	540	44,3	220	14,8
Недвижимость, имущественный комплекс	49	8,9	67	16,0	98	36,2	130	56,2	68	11,5
Другое	47	8,2	88	25,1	249	20,4	575	42,6	260	37,0
Итого:	5 630	107,6	5 107	169,7	5 970	266,2	6 102	274,2	3 148	156,7

Объекты основных средств, переданных в лизинг в первом полугодии 2010



Так, в первой половине 2010 года наблюдается резкий спад спроса на пассажирский транспорт, доля которого по сравнению с 2009 снизилась с 16% до 9%. Доля оборудования для производства строительных материалов в структуре производственного оборудования также уменьшилась с 8% в 2008 году до 4% в первой половине 2010, аналогичная тенденция наблюдается в спросе на оборудование для легкой индустрии (падение с 3% до 1,8%). Доля пищевого оборудования составила 2%, в то время как печатное оборудование демонстрирует стабильность на протяжении уже трех лет (1%).

Большая часть лизинговых сделок приходится на сельскохозяйственное оборудование (28,8%), за ним следует прочее оборудование (23,5%) и грузовой транспорт (20%).

Распределение сделок по регионам

Распределение лизинговых сделок по регионам за первое полугодие 2010 года в целом характеризуется как неравномерное. По сравнению с 2008 и 2009 годом, больший объем лизинговых сделок приходится на Ташкент и Ташкентскую область. Доля лизинговых сделок по Ташкенту уменьшилась с 31% в 2009 году до 21% в первой половине 2010 года, в то время как объем сделок по Ташкентской области вырос с 9% в 2009 году до 21% в первой половине 2010 года. Остальные регионы сохранили темпы роста, сравнимые с тенденциями прошлого года, за исключением Самаркандской области, объем лизинговых сделок в которой увеличился по сравнению с прошлым годом до 13% (против 7% в 2009 году).

Согласно статистике, только пять из 60 отечественных лизингодателей совершили сделки во всех областях страны: «Узсельхозмашлизинг», «Узавтосаноат Лизинг», «Узмелиомашлизинг», «Узбеклизинг Интернешнл А.О.» и «Курилиш Лизинг». «Delta Leasing», «Business Leasing», «BDS Leasing», «Uzmedleasing», «Alliance Leasing» осуществляют сделки только в некоторых областях. Развитая сеть банков позволяет им диверсифицировать региональный спектр лизинговых сделок.

Перспективы развития рынка лизинговых услуг

Анализ рынка лизинговых услуг выявил нижеследующие тенденции:

- Являясь одним из важнейших факторов дальнейшего развития рынка лизинговых услуг, растущий спрос на лизинговые услуги создает предпосылки для появления новых игроков, в частности, лизинговых компаний (в том числе и кэптивных), что в свою очередь ведет к развитию конкуренции и улучшению качества предоставляемых услуг.
- Коммерческие банки, которые создают в своей структуре лизинговые компании, является самими активными участниками рынка лизинговых услуг. Так же, банки выполняют одну из главных функций - удовлетворение текущего спроса на долгосрочное финансирование, одним из видов которого является лизинг.
- Дальнейшая диверсификация видов переданного в лизинг имущества и его региональное расширение положительно повлияет на развитие экономики в целом.
- Деятельность местных кэптивных компаний имеет огромный потенциал для международного роста в сфере экспорта корпоративной продукции.